

SF 系列产品用户手册

版本：1.1

日期：2009 年 9 月

内容介绍

本文档主要介绍了 SF 系列产品的用户使用操作。关于产品的安装请参见《SF 系列产品安装指南》。

重要申明


首先感谢您使用本 SF 系列指纹门禁一体机。在使用前，请您仔细阅读本产品的说明书。以避免设备受到不必要的损害！本公司提醒您正确使用，将得到良好的使用效果和验证速度。

非经书面同意，任何单位和个人不得擅自摘抄、复制本手册内容的部分或全部，并不得以任何形式传播。

本手册描述的产品中，可能包含本司及其可能存在的许可人享有版权的软件，除非获得相关权利人的许可，否则，任何人不能以任何形式对前述软件进行复制、分发、修改、摘录、反编译、反汇编、解密、反向工程、出租、转让、分许以及其他侵权软件版权的行为，但是适用法禁止此类限制的除外。

使用的符号

本文档为读者提供了帮助提示、重要说明和注意事项等符号。这些符号的显示方式如下：

：该符号标明重要信息，包括使用注意事项和特别提示等，为了您能获得最佳的使用效果，请仔细阅读。



：该符号标明设备发出的一句提示语音。



由于产品的不断更新，本公司不能承诺实际产品与该资料一致，同时也不承担由于实际技术参数与本资料不符所导致的任何争议，任何改动恕不提前通知。

目录

1 使用须知	- 1 -
1.1 产品功能简介	- 1 -
1.2 正面图	- 1 -
1.3 验证状态	- 1 -
1.4 按压指纹的方式	- 2 -
1.5 LED 指示灯和蜂鸣器的意义	- 3 -
1.6 管理员丢失	- 3 -
2 基本操作	- 4 -
2.1 登记管理员	- 4 -
2.2 登记普通用户	- 7 -
2.3 用户验证	- 10 -
2.4 删除单个用户	- 12 -
2.5 删除全部用户	- 15 -
3 附录	- 18 -
3.1 参数表	- 18 -
3.2 关于涉及人权隐私方面的声明	- 19 -
3.3 环保使用说明	20

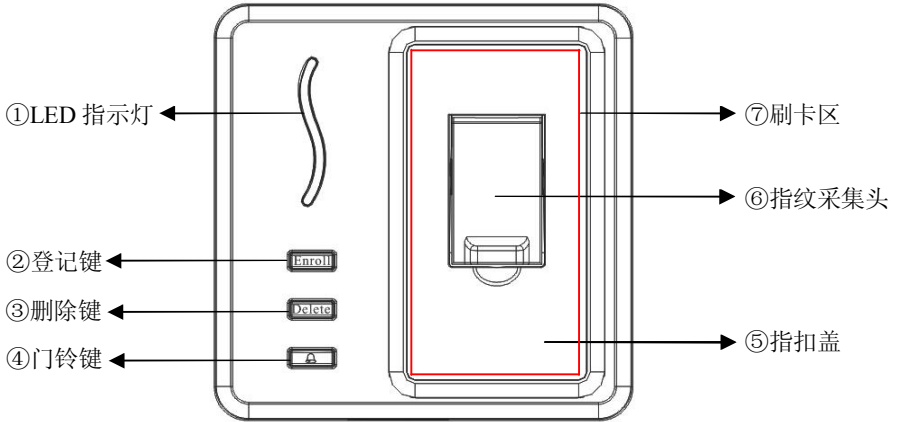
1 使用须知

1.1 产品功能简介

SF系列产品是一款既可直接控锁，又可以连接控制器使用的指纹门禁一体机。该产品只有登记、删除和门铃按键，操作的每一步都有语音提示，客户操作更加简单方便；无LCD和指纹仪防尘翻盖起到了很好的防尘作用，保证整个产品的清洁；USB-Client通讯方式大大减少了布线的繁琐；标配ID卡模块，为客户使用提供更大的选择空间。本产品适合于小型办公环境、企业内部和一些安全级别要求较低的出入场所。



1.2 正面图



- ① **LED 指示灯**: 显示设备操作结果和异常状态，具体请参见本手册“1.5 LED 灯指示和蜂鸣器的意义”的说明。
- ② **登记键**: 操作键，登记用户和管理员时使用。
- ③ **删除键**: 操作键，删除用户和管理员时使用。
- ④ **门铃键**: 按此键发出响铃信号，门铃接收到信号后会发出铃声。
- ⑤ **指扣盖**: 保护指纹采集头，具有防灰尘、防强光等作用。
- ⑥ **指纹采集头**: 录入和比对指纹时使用。
- ⑦ **刷卡区**: 录入和比对卡时使用，上图红色框内为卡的感应区域。

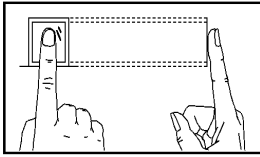
1.3 验证状态

接通电源后，设备处于验证状态，用户在此状态可进行验证开锁的操作。另外在验证状态可通过操作键进入和退出普通用户登记状态、管理员登记状态、单个用户删除状态和清空用户状态，以上每一步操作都有相应的语音和指示灯提示，其中某一步操作超时系统会自动返回到验证状态。

1.4 按压指纹的方式

推荐手指：食指、中指或无名指；避免大拇指和小拇指（因为它们按压采集窗口时通常很笨拙）。

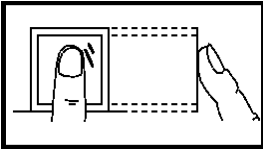
1) 正确的手指按压示意图：



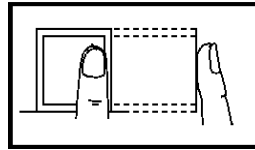
手指平压于指纹采集窗口上
指纹纹心尽量对正窗口中心

2) 几种错误的按压方式：

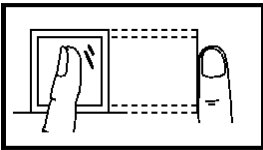
垂直



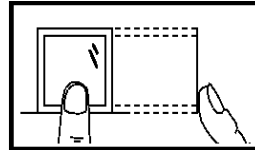
太偏



倾斜



太靠下



i

请采用正确的指纹按压方式进行登记和比对，本公司不承担由于用户操作不当而导致的识别性能降低带来的后果，本公司对此保留最终的解释权和修改权。

1.5 LED 指示灯和蜂鸣器的意义

1. 设备处于验证状态时，LED 指示灯亮蓝色，且每 2 秒钟闪烁一次。设备处于登记和删除状态时，LED 指示灯不亮。
2. 验证、登记或删除成功，LED 指示灯亮绿色，且长亮 1 秒钟；验证、登记或删除失败，LED 指示灯亮红色，且长亮 1 秒钟。
3. 当用户正常开门后，超过“**门磁延时**”时间设备检查到门未关好（“**门磁延时**”可通过配套的指纹门禁软件设置），蜂鸣器长鸣，长鸣 1 分钟后设备检查到门仍未关好，设备触发报警信号。



如果设备的 LED 指示灯和蜂鸣器指示情况与上不符,请与相关技术人员联系。

1.6 管理员丢失

在使用过程中，当出现管理员丢失情况，为不影响正常工作，可在拆机报警后 30 至 60 秒之间按登记键或删除键进去重新登记管理员，无需管理员验证。

2 基本操作

2.1 登记管理员

设备用户分为管理员和普通用户两类。首次使用本设备，即还没有登记管理员的情况下，不能登记普通用户，需先登记至少一名管理员。

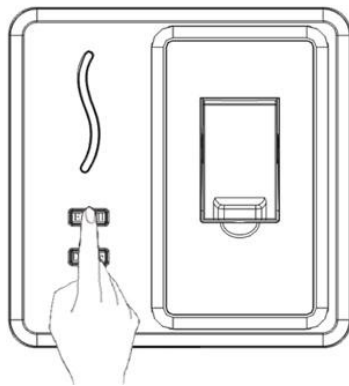
管理员和普通用户权限定义：

管理员：具有所有操作权限，可登记、删除普通用户和所有管理员（除本人以外）。

普通用户：只具有验证开锁的功能。

登记管理员操作步骤如下：

1) 在**验证状态**长按登记键 3 秒，设备语音提示“🔊：进入管理员登记状态”，此时设备进入管理员登记状态。



🔊：进入管理员登记状态。

2) 待设备语音提示“🔊：请管理员确认，按登记键退出”，请管理员使用正确的方法在指纹采集头上按压指纹或在刷卡区刷卡。具体操作请参见本“1.4 按压指纹的方式”的介绍。

备注：如果设备中没有登记管理员，直接进入第（4）步操作。

3) 验证成功, 设备进入登记模式, 继续第(4)步操作; 验证失败, 设备语音提示“🔒: 请重按手指”或“🔒: 请重刷卡”。连续三次验证失败, 设备语音提示“🔒: 管理员确认失败, 系统返回验证状态”, 并返回验证状态。

4) 待设备语音提示“🔒: 请按手指或刷卡, 按登记键退出”, 开始登记管理员。设备支持 2 种登记方式, 指纹登记和卡登记, 操作步骤如下:

① 指纹登记

a. 使用正确的方法在指纹采集头上按压手指后, 设备语音提示“🔒: 请再按手指。”

b. 第二次按压同一手指, 设备语音提示“🔒: 请最后一次按手指”。

c. 第三次按压同一手指, 登记成功, 设备语音提示“🔒: 用户号×××, 登记成功”(×××代表系统自动分配给用户的 ID 号, 从 001 开始, 依次类推, 有效用户 ID 为 001~999)。登记失败, 设备语音提示“🔒: 指纹重复, 请重按手指”, 并返回登记状态, 重复 a) 操作。

② 卡登记

在刷卡区刷卡, 登记成功, 设备语音提示“🔒: 用户号×××, 登记成功”。登记失败, 设备语音提示“🔒: 卡号重复”, 并返回系统登记状态, 等待刷卡或按指纹。

5) 登记成功后设备自动进入登记模式, 重复第(4)步登记下一个管理员。

i

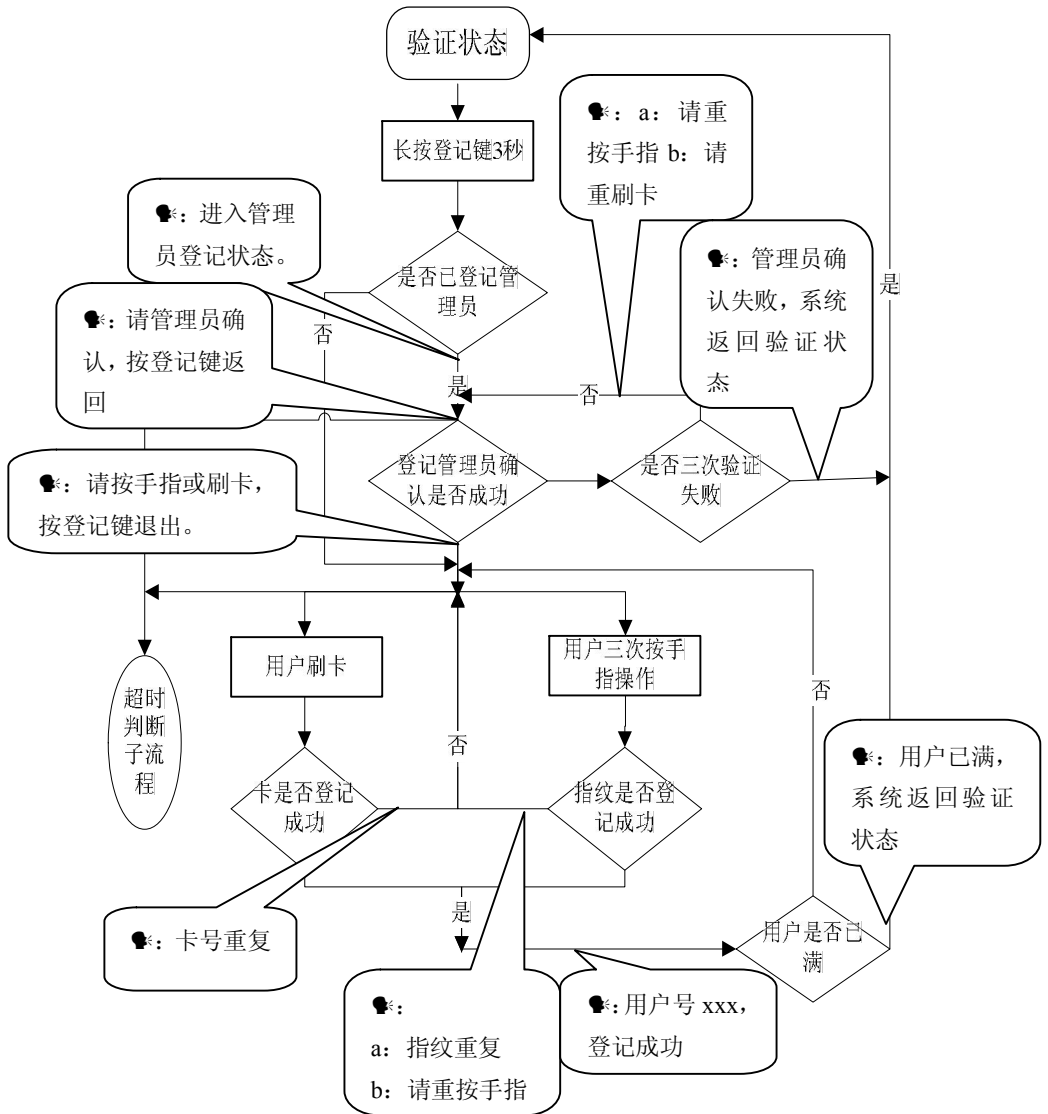
1) 每一个管理员或普通用户只能登记一枚指纹或一张卡。

2) 按手指的过程中, 获取的指纹质量不合格时, 设备语音提示“🔒: 请重按手指”。

3) 登记指纹或卡时, 如果用户已满, 设备语音提示“🔒: 用户已满, 系统返回验证状态。”

4) 操作过程中, 某一步操作持续 n 秒没有用户响应(“n”代表数字, 可通过配套的指纹门禁软件进行设置), 设备会重复此操作的语音提示, 如连续 2 次语音提示后仍然没有用户响应, 设备将自动返回验证状态, 且语音提示“🔒: 操作超时, 系统返回验证状态”。

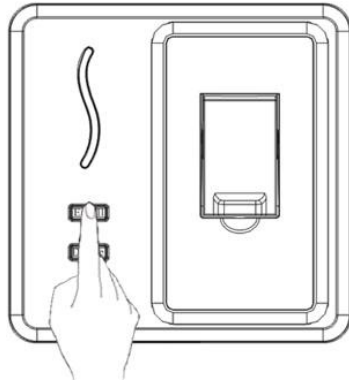
登记管理员操作步骤流程图:



2.2 登记普通用户

登记普通用户操作步骤：

1) 在验证状态按一下登记键，设备语音提示“🔊：进入普通用户登记状态”。此时设备进入普通用户登记状态。



🔊：进入普通用户
登记状态，请管理员
确认，按登记键退出。

备注：如果设备中没有登记管理员，将语音提示“🔊：请长按登记键登记管理员”，具体操作请参见本手册“2.1 登记管理员”的介绍。

2) 待设备语音提示“🔊：请管理员确认，按登记键退出”。请管理员使用正确的方法在指纹采集头上按压指纹或在刷卡区刷卡。具体操作请参见本手册“1.4 按压指纹的方式”的介绍。

3) 验证成功，设备进入登记模式，继续第（4）步操作；验证失败，设备语音提示“🔊：请重按手指”或“🔊：请重刷卡”。连续三次验证失败，设备语音提示“🔊：管理员确认失败，系统返回验证状态”，并返回验证状态。

4) 待设备语音提示“🔊：请按手指或刷卡，按登记键退出”，开始登记普通用户。设备支持 2 种登记方式，指纹登记和卡登记，操作步骤如下：

① 指纹登记

a. 使用正确的方法在指纹采集头上按压手指后，设备语音提示“🔊：请再按手指。”

b. 第二次按压同一手指，设备语音提示“🔊：请最后一次按手指”。

c. 第三次按压同一手指，登记成功，设备语音提示“👤：用户号×××，登记成功”（×××代表系统自动分配给用户的 ID 号，从 001 开始，依次类推，有效用户 ID 为 001~999）。登记失败，设备语音提示“👤：指纹重复，请重按手指”，并返回登记状态，重复 a) 操作。

②卡登记

在刷卡区刷卡，登记成功，设备语音提示“👤：用户号×××，登记成功”。登记失败，设备语音提示“👤：卡号重复”，并返回系统登记状态，等待刷卡或按指纹。

5) 登记成功后设备自动进入登记模式，重复第（4）步登记下一个普通用户。

i

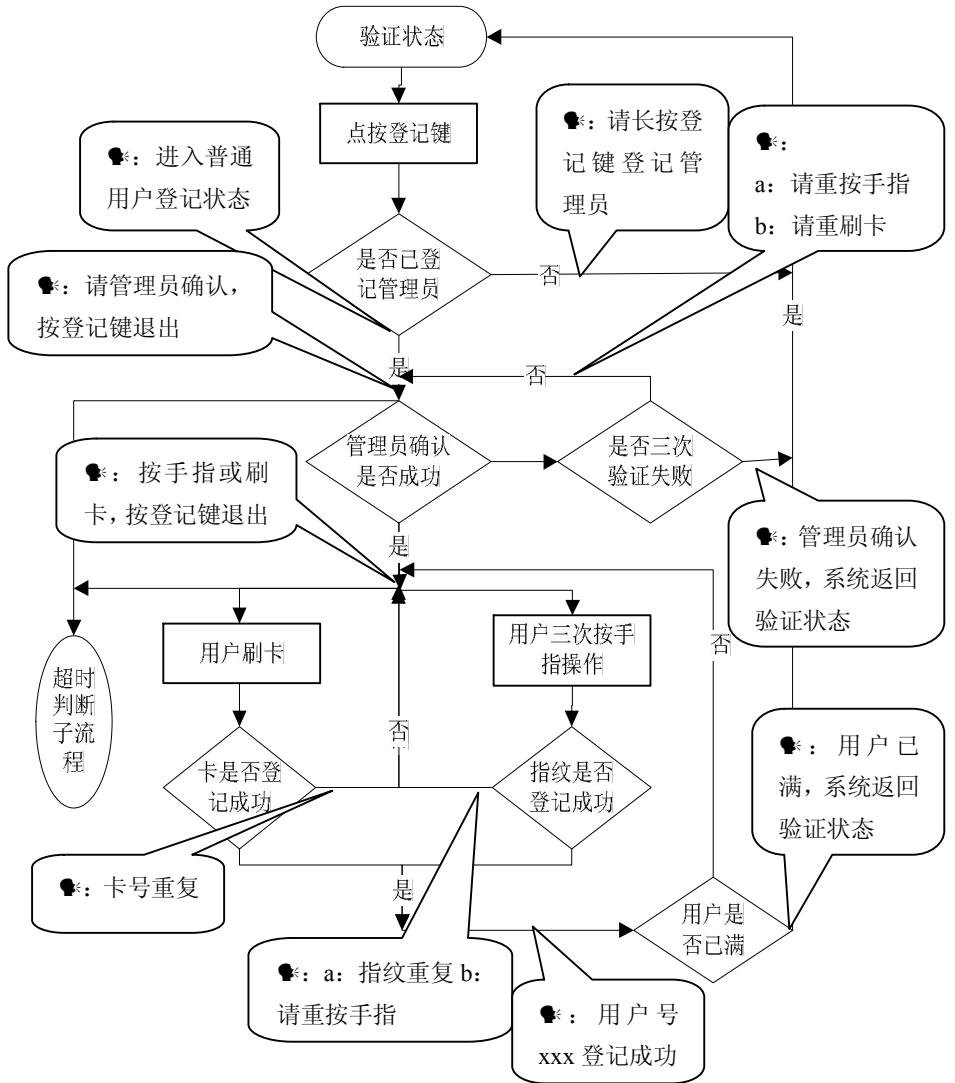
1) 每一个管理员或普通用户只能登记一枚指纹或一张卡。

2) 按手指的过程中，获取的指纹质量不合格时，设备语音提示“👤：请重按手指”。

3) 登记指纹或卡时，如果用户已满，设备语音提示“👤：用户已满，系统返回验证状态。”

4) 操作过程中，某一步骤持续 n 秒没有用户响应（“n”代表数字，可通过配套的指纹门禁软件进行设置），设备会重复此步骤的语音提示，如连续 2 次语音提示后仍然没有用户响应，设备将自动返回验证状态，且语音提示“👤：操作超时，系统返回验证状态”。

操作步骤如下流程图：



2.3 用户验证

用户验证操作步骤:

1) 系统进入**验证状态**，语音提示“🔊: 验证用户，请按手指或刷卡。”

2) 开始用户验证操作。设备支持 2 种验证方式，指纹验证和卡验证，操作步骤如下:

①指纹验证

使用正确的方法在指纹采集头上按压手指。验证成功，设备语音提示“🔊: 用户号×××，谢谢”(×××代表该验证用户的 ID 号)，同时触发开锁信号；验证失败，设备语音提示“🔊: 请重按手指”。

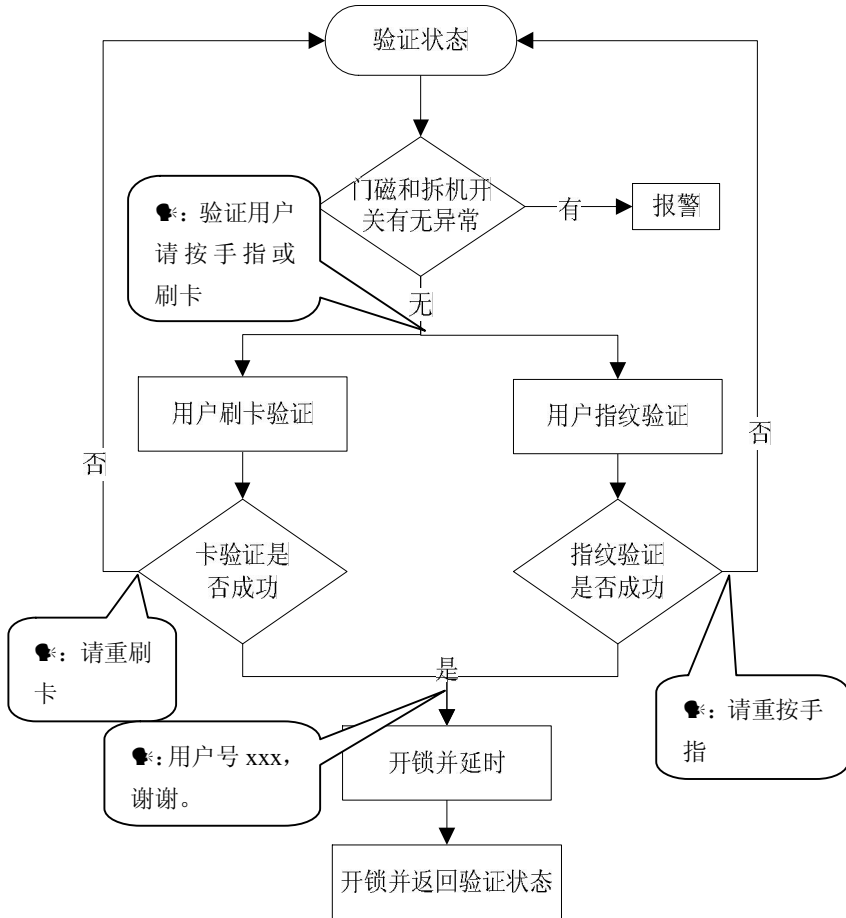
②卡验证

在刷卡区刷卡，验证成功，设备语音提示“🔊: 用户号×××，谢谢”(×××代表该验证用户的 ID 号)，同时触发开锁信号；验证失败，设备语音提示“🔊: 请重刷卡”。



备注：在验证状态时，如果有门磁或拆机开关异常，设备将触发报警信号。在确保门磁和拆机开关正常后，比对指纹或刷卡成功将解除报警。

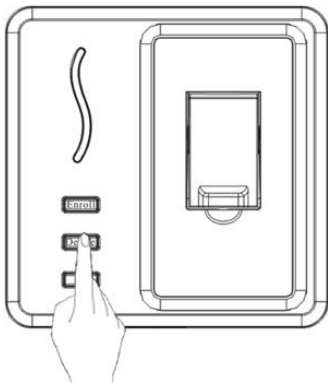
用户验证操作步骤如下流程图：



2.4 删除单个用户

删除单个用户操作如下：

1) 在验证状态按一下删除键，设备语音提示“🔊：进入单个用户删除状态，请管理员确认，按删除键退出”。



🔊：进入单个用户删除状态，请管理员确认，按登记键退出。

备注：如果设备中没有用户，将语音提示“🔊：无登记用户，系统返回验证状态”，并自动返回到验证状态。

2) 请管理员使用正确的方法在指纹采集头上按压指纹或在刷卡区刷卡。具体操作请参见本手册“1.4 按压指纹的方式”的介绍。

3) 验证成功，设备进入删除模式，继续第（4）步操作；验证失败，设备语音提示“🔊：请重按手指”或“🔊：请重刷卡”。连续三次管理员验证失败，设备语音提示“🔊：管理员确认失败”，并自动返回验证状态。

4) 用户按手指或刷卡

① 指纹验证

使用正确的方法在指纹采集头上按压手指。验证成功，设备语音提示“🔊：用户号×××，删除成功，系统返回验证状态”（×××代表该验证用户的 ID 号）；验证失败，设备语音提示“🔊：请重按手指”。

② 卡验证

在刷卡区刷卡。验证成功，设备将语音提示“🔊：用户号×××，删除成功，

系统返回验证状态”；验证失败，设备语音提示“🔊：请重刷卡”。

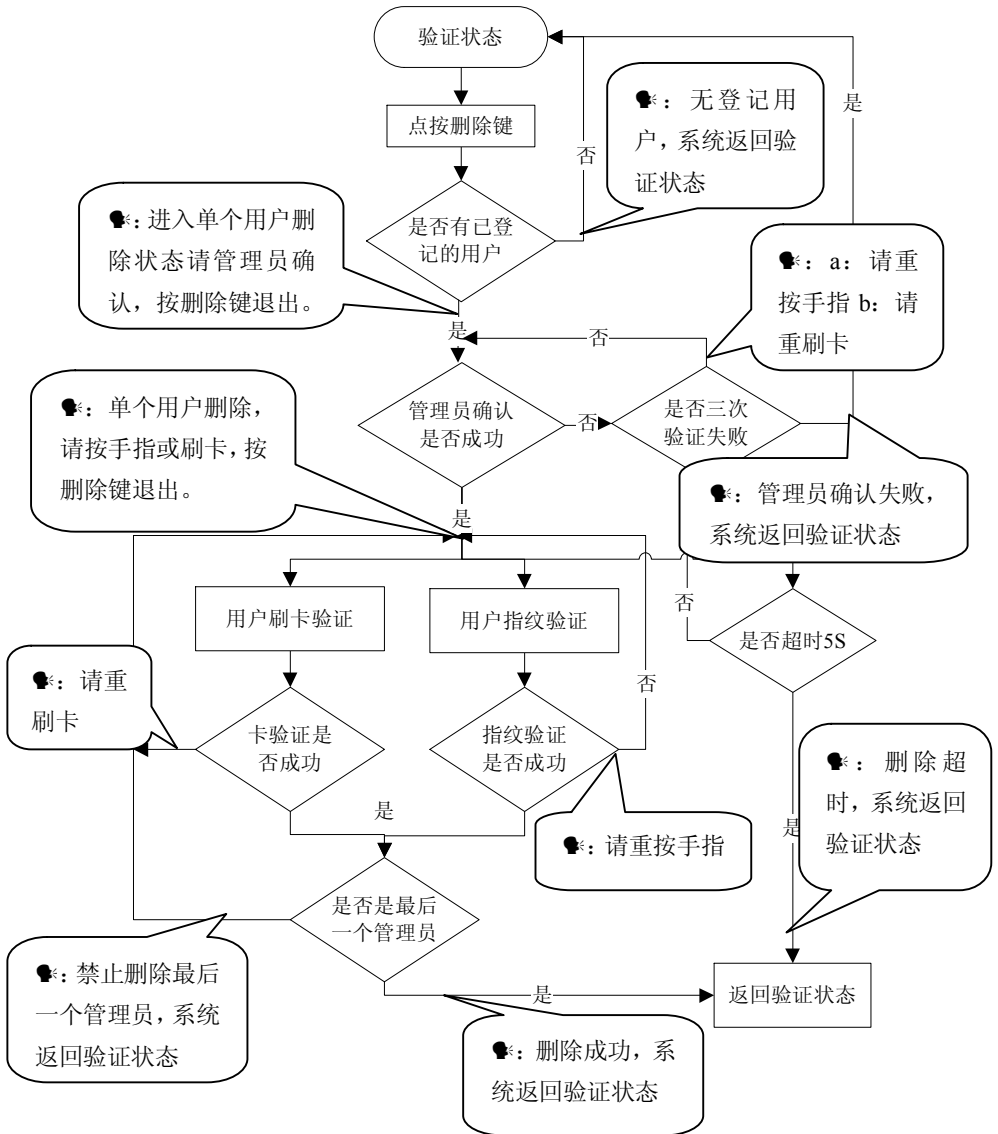
i

1) 删除过程中, 被删除的用户是最后一个管理员, 设备将语音提示“🔊：禁止删除最后一个管理员, 系统返回验证状态”, 并自动返回到验证状态。

2) 按手指的过程中, 获取的指纹质量不合格时, 设备语音提示“🔊：请重按手指”。

3) 操作过程中, 某一步骤持续 n 秒没有用户响应 (“ n ” 代表数字, 可通过配套的指纹门禁软件进行设置), 设备将重复此步骤的语音提示, 如连续 2 次语音提示后仍然没有用户响应, 设备将自动返回验证状态, 且语音提示“🔊：操作超时, 系统返回验证状态”。

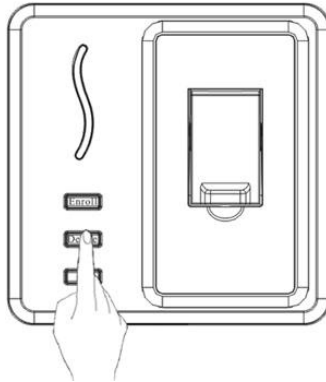
操作步骤如下流程图：



2.5 删除全部用户

删除全部用户操作如下：

1) 在验证状态下长按删除键 3 秒，设备语音提示“🔊：进入清空用户状态，请管理员确认，按删除键退出”。



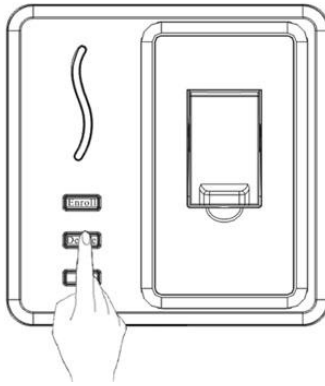
🔊：进入清空用户状态，请管理员确认，按删除键退出。


备注：如果设备中没有用户，将语音提示“🔊：无登记用户，系统返回验证状态”，并自动返回到验证状态。

2) 请管理员使用正确的方法在指纹采集头上按压指纹或在刷卡区刷卡。具体操作请参见本手册“1.4 按压指纹的方式”的介绍。


3) 验证成功，设备语音提示“🔊：清空普通用户成功，请长按删除键继续清空管理员，按删除键退出”并进入第(4)步操作。验证失败，设备语音提示“🔊：请重按手指”或“🔊：请重刷卡”。连续三次管理员验证失败，设备将语音提示“🔊：管理员确认失败”，设备自动返回验证状态。

4) 长按删除键 3 秒清空管理员，设备语音提示“🔊：清空管理员成功，系统返回验证状态”。设备将自动返回到验证状态。

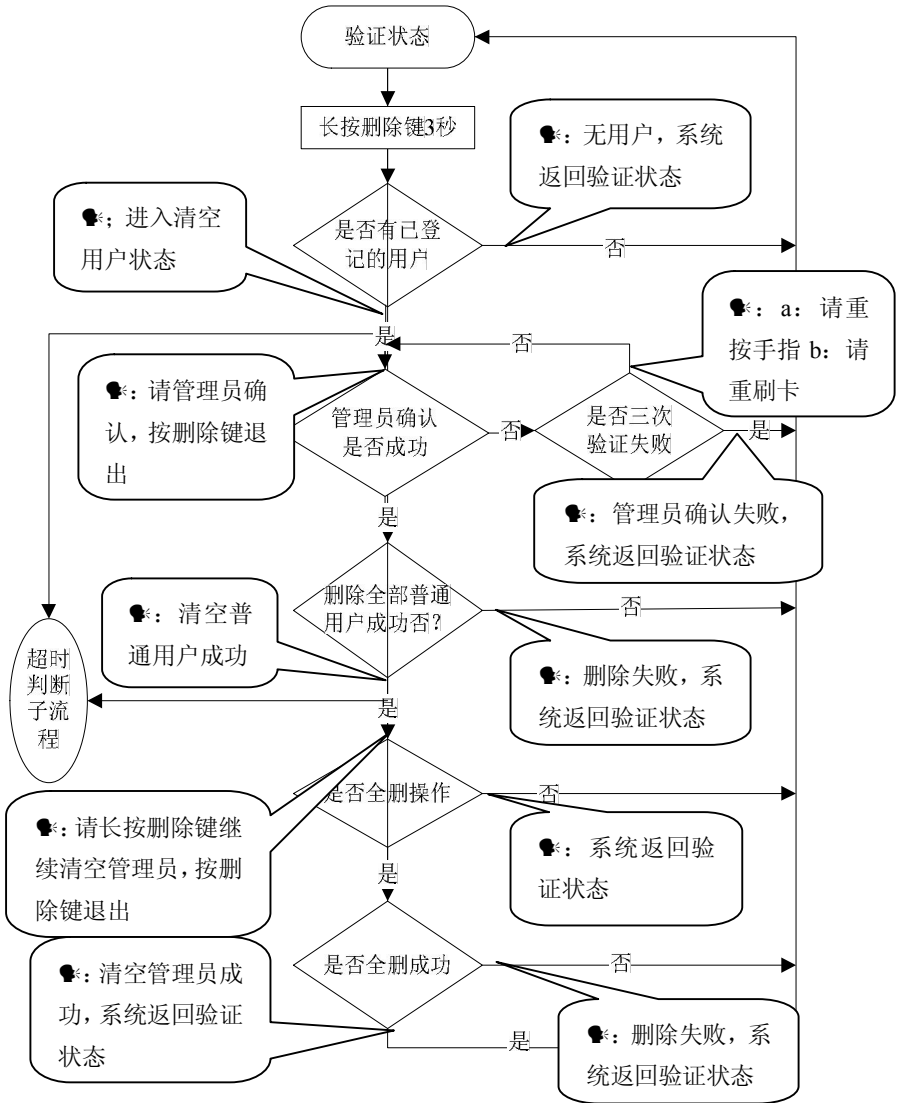


: 清空管理员成功，系统返回验证状态

i

操作过程中，某一步骤持续 n 秒没有用户响应（“ n ”代表数字，可通过配套的指纹门禁软件进行设置），设备将重复此步骤的语音提示，如连续 2 次语音提示后仍然没有用户响应，设备将自动返回验证状态，且语音提示“：操作超时，系统返回验证状态”。

操作步骤如下流程图：



3 附录

3.1 参数表

SF 系列基本功能参数如下表所示

项目	说明
电源	DC12V
功能	门禁机，有门磁、拆机等检测功能。
	一路 Wiegand 输出（仅 SF101）
用户数	200（指纹、ID 卡和 MF 卡）
记录容量	30000 条
通信	USB
	RS232/485（机器监控运行）
指纹头	光学指纹头
门铃	支持有线门铃
喇叭	语音提示操作
蜂鸣器	拆机报警
LED	三色指示（红绿蓝）
语言	支持多国语音功能
休眠	支持休眠功能



门禁参数和休眠功能通过配套的指纹门禁软件设置。

3.2 关于涉及人权隐私方面的声明

尊敬的顾客：

首先感谢您使用我们设计、生产的指纹识别产品，作为全球著名的指纹识别核心技术提供商我们在不断进行开发和研究的同时，也非常注重每个国家涉及对人权及隐私的相关法律遵守。

我们声明如下：

1. 我们所有民用指纹识别设备仅仅采集特征点，而不是指纹图象，不涉及保留隐私。
2. 我们所有采集的指纹特征点将不能复原原始指纹图象，不涉及隐私。
3. 我们作为设备提供商将不对您采用我们设备的行为产生后果负任何直接或间接法律责任。
4. 您如果对使用我们的设备对关乎人权或隐私有不同的争议，请直接联系您的雇主。

我们的其他的警用指纹设备或者开发工具将提供对公民的指纹原始图象进行采集的功能，至于是否对您构成侵权请与政府或者设备的最终提供商联系，我们作为设备原始生产商将不负任何法律责任。

备注：中国法律对公民人身自由权利规定包括以下内容：

- 1.人身不受非法逮捕、拘禁、搜查和侵害；
- 2.与人身自由相联系的人格尊严不受侵害；
- 3.公民的住宅不受侵犯；
- 4.公民的通信自由和通信秘密受法律保护。

最后我们再一次强调，指纹识别作为一种先进的识别技术将在未来进入电子商务、银行、保险、法务等行业，每年全球因为密码的不安全性，人类正在蒙受重大的损失。在高安全的环境下指纹识别实际上是对您的身份保护。

3.3 环保使用说明



- 本产品所标环保使用期限是指在本说明书规定的使用条件下使用产品不发生有毒有害物质泄露的安全年限。
- 本产品所标环保使用期限不包括电池等需定期更换的易损耗配件。电池的环保使用期限为 5 年。

有毒有害物质或元素名称及含量表

部件名称	有毒有害物质或元素					
	铅（Pb）	汞（Hg）	镉（Cd）	六价铬（Cr6+）	多溴联苯（PBB）	多溴二苯醚（PBDE）
贴片电阻	×	○	○	○	○	○
贴片电容	×	○	○	○	○	○
贴片电感	×	○	○	○	○	○
贴片二极管	×	○	○	○	○	○
ESD 元件	×	○	○	○	○	○
蜂鸣器	×	○	○	○	○	○
适配器	×	○	○	○	○	○
螺丝	○	○	○	×	○	○

○：表示该有毒有害物质在该部件所有均质材料中的含量均在 SJ/T 11363—2006 规定的限量要求以下。

×：表示该有毒有害物至少在该部件的某一均质材料中的含量超出 SJ/T 11363—2006 规定的限量要求。

注：本产品 80%的部件采用无毒无害的环保材料制造，含有有毒有害物质或元素皆因目前技术和经济上限制而无法实现无毒无害物质或元素的替代。